



atajo

Revista sobre Ciencia,
Sociedad y Medio Ambiente
Volumen 10, No. 1, 2011
ISSN 2078-7790

Gratis



• Rambután

• Cacao Orgánico y Agua

• DSTRETCH-IMAGE J.

• Manantiales...

• Turismo Rural

MANANTIALES...

Mairobi Herrera* • Cristhian Pittaro**

La República Dominicana posee una amplia zona cárstica, al igual que en pocos otros lugares selectos como Florida, México, Bahamas y otros en el mundo. Las zonas cársticas son muy importantes, porque albergan en su interior secretos que se remontan a millones de años en el pasado; secretos a los que solamente se pueden acceder en algunas áreas, en donde por obra de la misma naturaleza, se abre una entrada a estos pasajes, también llamados cuevas. Hay dos tipos de cuevas a los que podemos acceder en nuestro país, las cuevas secas y las cuevas sumergidas o manantiales. La mayoría de éstas están inexploradas hasta el momento y es aquí donde entra en juego la importante labor de la DRSS o Dominican Republic Speleological Society (Sociedad Espeleológica de la República Dominicana).

Proceso de investigación

A la hora de un experto descubrir o encontrar una cueva, es importante que se rijan mediante un proceso que ayudará a obtener datos de la misma, que pueden servir para alimentar la base de datos del Estado y educar correctamente a la población sobre cómo debe de ser utilizada correctamente.

El primer paso a seguir es la investigación. Es lo que usualmente toma más tiempo. Esta se puede delimitar al estudio de la fauna de la cueva, a estudiar el nivel de la contaminación o pureza del agua, al estudio geológico del entorno, al estudio arqueológico, entre otros, de acuerdo a la especialidad o interés del descubridor.

Un punto muy importante a la hora de comenzar a indagar en las cuevas dominicanas es entablar una relación con los habitantes de la zona en donde se encuentre. Estos pueden ser miembros de familia, campesinos, propietarios u oficiales del gobierno, los cuales se convierten en buenas fuentes para obtener información acerca de la cueva.

Es imprescindible encontrar al dueño del terreno y obtener permiso para caminar dentro de su tierra. Hablar con el propietario o con la institución que se hace a cargo de la cueva para obtener permiso, puede conducirnos a obtener mejor información del área y al conseguir más cuevas con potencial. Los propietarios conocen sus tierras más que ninguna otra persona.

El relevamiento es una de las partes más importantes al documentar una nueva cueva, y la que más tiempo consume. Consiste en medir distancias, tomando

notas de características particulares, haciendo bosquejos. Es un poco tedioso debido a que al ser debajo del agua se utilizan técnicas de mapeo de la vieja escuela para la superficie. No todos los modernos juguetes electrónicos funcionan bajo el agua y dentro de una cueva. Un compás, un profundímetro, un anotador y una cinta métrica son nuestras únicas herramientas. Otra variable que hace el relevamiento más difícil, es el suministro de aire. Se puede llevar varios tanques, pero algunos lugares son muy remotos y la cantidad de tanques que se pueden llevar es muy limitada. Algunas veces las estaciones de carga están muy lejos y esto también reduce la cantidad de información que se puede recolectar en un día.

El mapeo es el proceso final. Se necesita hacer un mapa de la cueva luego de haber recaudado toda la información. Hay varios programas que pueden ayudar como Compass y Walls. Los mapas les hacen la vida mucho más simple a los buzos y a personas interesadas que investigan una cueva; solo entran la información y sale un mapa básico.

La exploración debajo del agua

Encontrar una cueva virgen es siempre un privilegio. Esto hace que todo el tiempo y esfuerzo valgan la pena. Sin embargo, un buceo de exploración es muy diferente a bucear en una cueva conocida. Al entrar a una cueva desconocida, debemos estar preparados para enfrentar cualquier situación.

Tu vida depende de un hilo. Al poner la línea de guía es importante asegurarse de no dejarlas atrapadas y de hacer muy bien las ataduras. Tenemos que asegurarnos de que las condiciones de las líneas están en buen estado o si necesitan ser reemplazadas o reparadas.

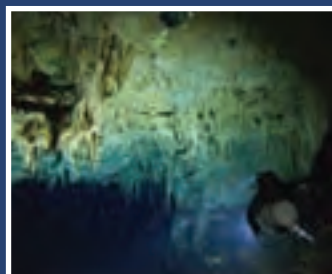
Ser el primero en bucear una cueva significa que la percolación producida por sus burbujas siempre resultaran en una salida con visibilidad cero, por lo que se debe estar preparado y sentirse cien por ciento comfortable para hacerlo.



Cueva Tainazz



www.dr-ss.com



Estalactitas, piezas hermosas e irremplazables.



Iguana Ricordi

UN PORTAL A LO DESCONOCIDO



Explorar un nuevo sistema puede tomar horas, días o décadas dependiendo en el tamaño y complejidad de la cueva.

Seguridad

La causa principal de accidentes de buceo en cuevas ha sido la violación de la regla básica de seguridad de buceo en cueva: La falta de entrenamiento de buceo en cuevas y este es un grave problema en el país.

Algunos centros de buceos e instructores están conduciendo buceos guiados en cuevas a clientes solo entrenados como Open Water Divers (buceo en aguas abiertas) en varias regiones diferentes del país. Ellos han estado excediendo los reconocidos y bien establecidos límites de buceo recreativo en cavernas y han puesto en riesgo la vida de muchas personas.

Bucear mas allá de la luz del día ó a 40 metros de la salida, sin entrenamiento formal de Buceo en Cuevas y equipo de Buceo en Cuevas, es extremadamente peligroso y es sólo cuestión de tiempo antes de que alguien muera.

Es necesario que se entienda que ninguna experiencia previa de buceo en aguas abiertas puede prepararlo adecuadamente para bucear en cuevas.

El buceo en cueva es considerado como uno de los tres deportes más extremos del mundo.

Como parte de la labor de La DRSS, se han instalado señales en algunas cuevas del país que presentan lugares que no deben de ser alcanzados por personas sin experiencia o sin el equipo adecuado.

Estas señales están instaladas en el límite de la caverna y deben ser tomadas en cuenta de manera seria.

Educación y conservación

La gran mayoría de los dominicanos que habitan en la isla están familiarizados con lo que es una cueva. Sin embargo, esto no implica que estén totalmente conscientes de todo lo que esto conlleva. Una cueva no es simplemente un lugar oscuro, rodeado de piedras, bichos, murciélagos y algunas veces con manantiales. Las cuevas son un frágil y hermoso entorno que necesitan de su ayuda para ser protegidas.

Las cuevas alojan una gran variedad de vida, incluyendo muchas especies de trogloditas (animales adaptados a vivir en la completa oscuridad de las cuevas). Estos animales únicos no contienen pigmento en su piel y no poseen ojos. Otras especies de cuevas incluyen grillos, salamandras y murciélagos.

Los murciélagos dependen de las cuevas para sobrevivir y juegan un papel crucial en los ecosistemas de todo el mundo. Numerosas especies de plantas y árboles dependen exclusivamente de los murciélagos para la polinización y para la dispersión de las semillas. Sin los murciélagos, probablemente, muchos ecosistemas en la superficie estarían en peligro.

Las cuevas también poseen unas hermosas e irremplazables formaciones minerales, llamadas estalactitas y estalagmitas. Estas formaciones toman miles de años en formarse. Si son dañadas muchas veces nunca volverán a formarse otra vez. Desafortunadamente, en el país algunas veces las estalagmitas son vendidas a los turistas como suvenir en varias tiendas. Esto trae como resultado un daño irreversible a las cuevas.

La conservación de las cuevas comienza con la educación. Es vital enseñarle a la población sobre lo que una cueva es y el por qué es importante preservarlas.

Es una tarea muy difícil en la República Dominicana el hacer que la gente entienda la importancia de las cuevas, el entorno y la importancia de los murciélagos. Sin embargo, el pequeño esfuerzo de sembrar la semilla del conocimiento, ha llevado a muchas cuevas ser preservadas y limpiadas de basura.

Educar sobre la necesidad de la conservación es difícil, pero una labor importante. Se puede contribuir a la conservación organizando campañas de prensa en las, instalando cestos de basura en cuevas populares y mostrándole videos y fotos a la gente de las cuevas.

Dominican Republic Speleological Society (DRSS)

Sociedad que se encarga de explorar, buscar nuevos manantiales, fomentar la seguridad y conservación de las cuevas, hacer relevar las cuevas y hacer mapas de toda su extensión, para brindar la información a los organismos gubernamentales o a personas expertas interesadas en buceo en cuevas.

Miembros fundadores: Cristhian Pittaro, Thomas Riffaud, Phillip Lehman. **Fuente:** <http://www.dr-ss.com/drss>



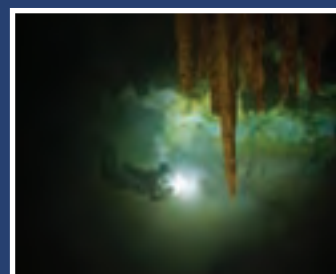
Señal de seguridad subacuática



Colocación señales de seguridad



Cueva de los Murciélagos, Domo de aire.



Estalactitas, se toman miles de años en formarse.